



เทศบาลตำบลนาอาرن  
NA-ARN MUNICIPALITY

คู่มือ

การปฏิบัติงานเกี่ยวกับบำเหน็จบำนาญข้าราชการส่วนท้องถิ่น

อำเภอเมืองเลย จังหวัดเลย

## ๑.ระเบียบกฎหมายที่เกี่ยวข้อง

- พ.ร.บ.บำเหน็จบำนาญข้าราชการส่วนท้องถิ่น พ.ศ.๒๕๕๐ (แก้ไขเพิ่มเติมถึง (ฉบับที่ ๘)

พ.ศ.๒๕๐๐

- กฎกระทรวง ฉบับที่ ๔ (พ.ศ.๒๕๔๒) (ออกตามความใน พ.ร.บ.บำเหน็จบำนาญฯ พ.ศ.๒๕๐๐)
- กฎกระทรวงกำหนดอัตราและวิธีการรับบำเหน็จดำรงชีพ พ.ศ.๒๕๔๘ (แก้ไขเพิ่มเติมถึง (ฉบับที่ ๒)

พ.ศ. ๒๕๕๒

- ระเบียบกระทรวงมหาดไทย ว่าด้วยเงินบำเหน็จบำนาญข้าราชการส่วนท้องถิ่น พ.ศ.๒๕๔๖

## ๒.สิทธิประโยชน์เกี่ยวกับบำเหน็จบำนาญ ประกอบด้วย

- ๒.๑ บำเหน็จปกติ/บำนาญปกติ
- ๒.๒ บำนาญพิเศษ หรือบำเหน็จพิเศษ
- ๒.๓ บำเหน็จดำรงชีพ
- ๒.๔ เงินเพิ่มจากเงินบำนาญ
- ๒.๕ เงินช่วยค่าครองชีพผู้รับบำนาญ (ช.ค.บ.)
- ๒.๖ บำเหน็จตกทอด
- ๒.๗ เงินช่วยพิเศษ

### ๒.๒.๑ บำเหน็จบำนาญปกติ



#### ผู้มีสิทธิ

- เป็นข้าราชการส่วนท้องถิ่นตามกฎหมาย
- รับเงินเดือนจากเงินงบประมาณรายจ่าย
- เข้าเหตุใดเหตุหนึ่ง

๑.เหตุทดแทน ⇨ จ่ายให้แก่ข้าราชการส่วนท้องถิ่น ซึ่งออกจากราชการเพราะเลิกหรือยุบตำแหน่งหรือไปดำรงตำแหน่งทางการเมือง หรือมีคำสั่งให้ออกโดยไม่มีความผิด

๒.เหตุทุพพลภาพ ⇨ จ่ายให้แก่ข้าราชการส่วนท้องถิ่น ผู้เจ็บป่วยทุพพลภาพ ซึ่งแพทย์ที่ทางราชการรับรองได้ตรวจแสดงความคิดเห็นว่าไม่สามารถที่จะรับราชการในตำแหน่งหน้าที่ซึ่งปฏิบัติอยู่นั้นต่อไป

๓.เหตุสูงอายุ ⇨ จ่ายให้แก่ข้าราชการส่วนท้องถิ่นผู้มีอายุครบ ๖๐ ปีบริบูรณ์แล้ว หรือ ⇨ จ่ายให้แก่ข้าราชการส่วนท้องถิ่นผู้มีอายุครบ ๕๐ ปีบริบูรณ์ ประสงค์จะลาออกจากราชการเพื่อรับบำเหน็จบำนาญเหตุสูงอายุได้

๔.เหตุรับราชการนาน ⇨ จ่ายให้แก่ข้าราชการส่วนท้องถิ่นซึ่งมีเวลาราชการ ๓๐ ปีบริบูรณ์แล้ว หรือ

⇨ จ่ายให้แก่ข้าราชการส่วนท้องถิ่นซึ่งมีเวลาราชการ ๒๕ ปีบริบูรณ์ ประสงค์จะลาออกจากราชการให้ผู้มีอำนาจสั่งอนุญาตให้ลาออกจากราชการเพื่อรับบำเหน็จบำนาญเหตุรับราชการนานได้

### ตารางสรุปสิทธิการขอรับบำเหน็จ บำนาญปกติ

เหตุออกจากราชการ	อายุราชการ (รวมทวีคูณ)	สิทธิรับบำเหน็จบำนาญ
เกษียณ	ไม่ถึง ๑ ปี	ไม่มีสิทธิได้รับ
สูงอายุ	๑ ปี แต่ไม่ถึง ๑๐ ปี	บำเหน็จ
ทุพพลภาพ ทดแทน	๑๐ ปีขึ้นไป	บำนาญปกติ หรือเลือกบำเหน็จปกติ
รับราชการนาน	๒๕ ปีขึ้นไป	บำนาญปกติ หรือเลือกบำเหน็จปกติ
ลาออก	ไม่ถึง ๑๐ ปี	-
	๑๐ ปีขึ้นไป แต่ไม่ถึง ๒๕ ปี	บำเหน็จปกติ
	๒๕ ปีขึ้นไป	บำนาญปกติ หรือเลือกบำเหน็จปกติ
ไล่ออก	-	-

## \$ เงินบำเหน็จปกติ

เงินที่ทางราชการจ่ายให้แก่ข้าราชการส่วนท้องถิ่น เพื่อตอบแทนความชอบที่ได้รับราชการมา ซึ่งจ่ายครั้งเดียว (เป็นเงินก้อน)

$$\text{เงินบำเหน็จปกติ} = \text{เงินเดือนเดือนสุดท้าย} \times \text{จำนวนปีเวลาราชการ}$$

## \$ เงินบำนาญปกติ

เงินที่ทางราชการจ่ายให้แก่ข้าราชการส่วนท้องถิ่น เพื่อตอบแทนความชอบที่ได้รับราชการมา ซึ่งจ่ายเป็นรายเดือน (จนกว่าจะตาย)

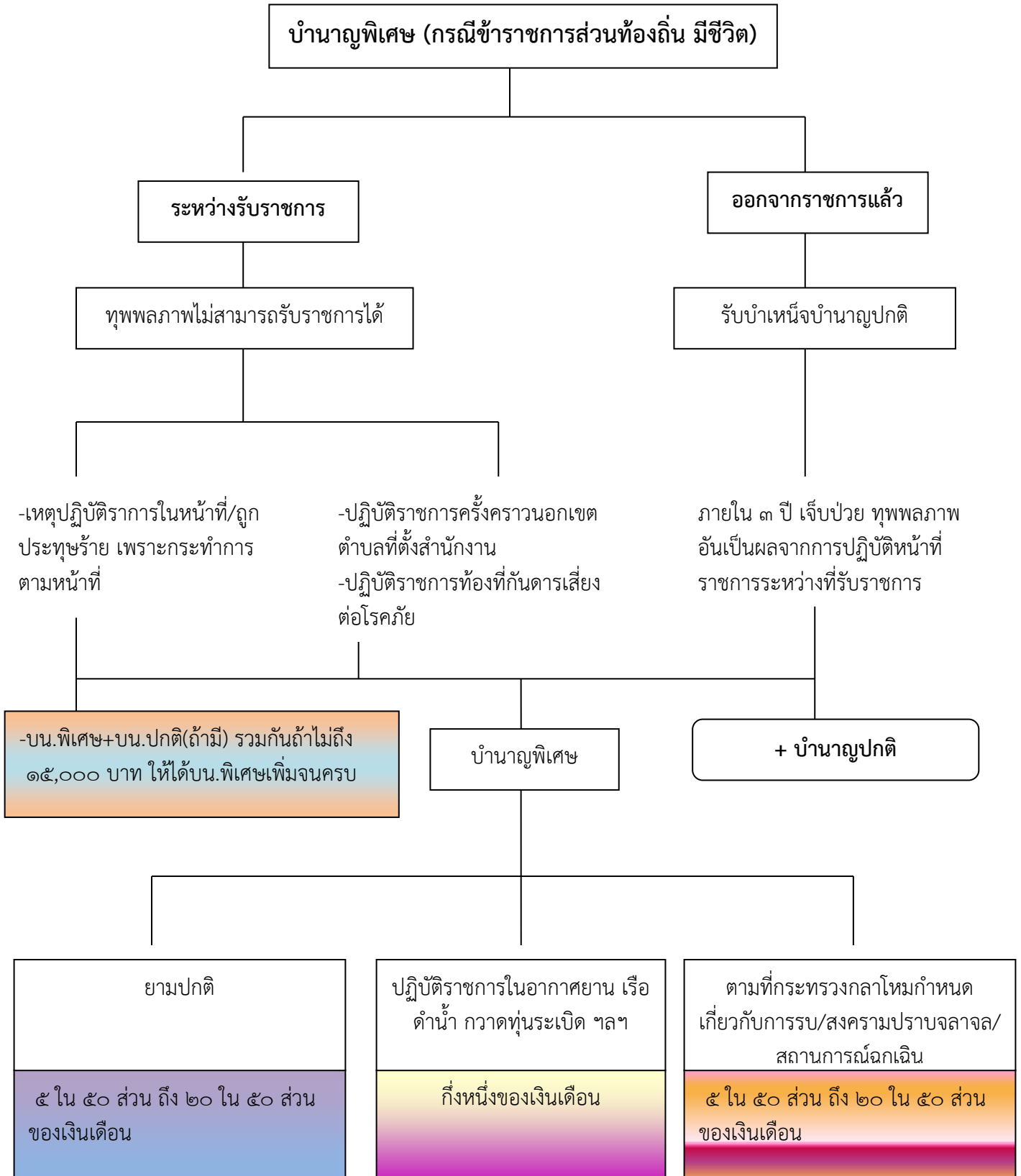
$$\text{เงินบำนาญปกติ} = \text{เงินเดือนเดือนสุดท้าย} \times \text{จำนวนปีเวลาราชการ}$$

๕๐

### ๒.๒.๒ บำนาญพิเศษ หรือบำเหน็จพิเศษ



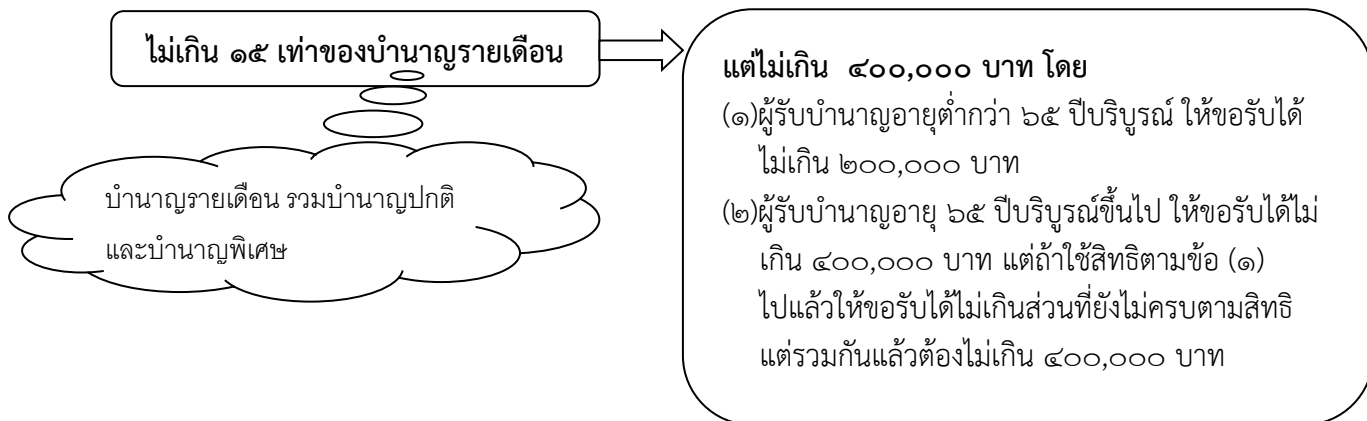
- ขรก.ส่วนท้องถิ่นที่จะมีสิทธิได้รับบำเหน็จบำนาญพิเศษ เนื่องจากประสบเหตุต่างๆ ดังต่อไปนี้
  - ก. กรณีที่ปฏิบัติราชการในหน้าที่ หรือถูกประทุษร้ายเพราะเหตุกระทำการตามหน้าที่ ทำให้ได้รับอันตรายจนพิการ เสียแขนหรือขา หูหนวกทั้งสองข้าง ตาบอด หรือได้รับการป่วยเจ็บซึ่งแพทย์ที่ทางราชการรับรองได้ตรวจแล้วและแสดงว่าถึงทุพพลภาพไม่สามารถจะรับราชการต่อไปได้อีก ให้ได้รับบำนาญพิเศษกับทั้งบำนาญปกติด้วย เว้นแต่การได้รับอันตราย ได้รับการป่วยเจ็บ หรือการถูกประทุษร้ายนั้น เกิดจากความประมาทเลินเล่ออย่างร้ายแรง หรือจากความผิดของตนเอง
  - ข. กรณีที่ได้รับบำเหน็จหรือบำนาญไปแล้ว ถ้าภายใน ๓ ปีนับแต่วันที่ออกจากราชการหากปรากฏว่าป่วยเจ็บทุพพลภาพ โดยปรากฏหลักฐานชัดเจนว่าการป่วยเจ็บถึงทุพพลภาพดังกล่าว เนื่องมาจากการปฏิบัติหน้าที่ราชการในระหว่างที่รับราชการ ก็จะมีสิทธิได้รับบำนาญพิเศษโดยจ่ายให้นับแต่วันที่ขอ ถ้าได้รับบำนาญไปแล้วก็ให้ได้รับบำนาญพิเศษด้วย ถ้ารับบำเหน็จไปแล้วให้จ่ายเฉพาะบำนาญพิเศษ
  - ค. กรณีได้รับการป่วยเจ็บทุพพลภาพ เพราะเหตุต้องไปปฏิบัติราชการเป็นครั้งคราวนอกตำบลที่ตั้งสำนักงานประจำ หรือต้องประจำปฏิบัติราชการในท้องที่กันดารที่จะต้องเสี่ยงต่อโรคมัยไข้เจ็บ ซึ่งท้องที่นั้นได้กำหนดไว้โดยพระราชกฤษฎีกา และขรก. ส่วนท้องถิ่นเกิดป่วยเจ็บทุพพลภาพ ดังเช่นข้อ ก. มีสิทธิได้รับบำนาญพิเศษ
  - ง. กรณีประสบเหตุตามข้อ ก หรือ ข้อ ข และถึงแก่ความตายก่อนได้รับบำนาญพิเศษให้จ่ายบำนาญพิเศษให้แก่ทายาท ดังนี้
    - (๑) ในยามปกติ ให้จ่ายทายาทเป็นจำนวนกึ่งเงินเดือนเดือนสุดท้ายของผู้ตาย
    - (๒) กรณีปฏิบัติหน้าที่ ตามกระทรวงกลาโหมกำหนดในระหว่างเวลาที่มีการรบหรือสงคราม หรือมีการปราบจลาจล หรือในระหว่างเวลาที่มีการประกาศใช้กฏอัยการศึก หรือประกาศสถานการณ์ฉุกเฉิน ถ้าได้รับอันตรายด้วยหน้าที่ที่กระทำนั้น ให้จ่ายบำนาญพิเศษแก่ทายาทจำนวน ๔๐ ใน ๕๐ ส่วนของเงินเดือนเดือนสุดท้ายของผู้ตาย
  - จ. กรณีประสบเหตุตามข้อ ค หรือ และถึงแก่ความตายก่อนได้รับบำนาญพิเศษให้จ่ายบำนาญพิเศษให้แก่ทายาท เป็นจำนวนครึ่งหนึ่งของเงินเดือนเดือนสุดท้ายของผู้ตาย
  - ฉ. กรณีข้าราชการส่วนท้องถิ่นสูญหายและมีเหตุอันควรเชื่อได้ว่าผู้นั้นได้รับอันตรายดังกล่าวตามข้อ ก ถึงแก่ความตายแล้ว เมื่อพ้นกำหนด ๒ เดือนนับแต่วันสูญหาย ให้จ่ายบำนาญพิเศษให้แก่ทายาท ตามข้อ ง.



### ๒.๒.๓ บำเหน็จดำรงชีพ



- จ่ายให้แก่ผู้รับบำนาญปกติ หรือผู้รับบำนาญพิเศษเพราะเหตุทุพพลภาพ



- ยื่นแบบ บพ. ๑๖ ขอรับพร้อมกับบำนาญเมื่อเกษียณ หรือลาออก หากขอรับภายหลัง ให้ขอรับได้ตั้งแต่วันที่ ๑ ตุลาคม - ๓๑ ธันวาคม ของทุกปี
- ถ้ารับบำเหน็จดำรงชีพแล้ว ออกจากราชการ แล้วกลับเข้ารับราชการใหม่ การออกจากราชการครั้งหลังจะไม่มีสิทธิได้รับเงินบำเหน็จดำรงชีพอีก
- กรณีผู้รับบำนาญหรือผู้รับบำนาญพิเศษเพราะเหตุทุพพลภาพ ได้แสดงเจตนาขอรับบำเหน็จดำรงชีพแล้ว แต่ได้ถึงแก่ความตายก่อนได้รับบำเหน็จดำรงชีพให้ระงับการจ่ายเงินดังกล่าว
- กรณีผู้รับบำนาญหรือข้าราชการส่วนท้องถิ่นซึ่งถูกกล่าวหา หรือต้องหาว่ากระทำความผิดวินัยหรืออาญา ก่อนออกจากราชการ จะขอรับได้เมื่อ คดีถึงที่สุดแล้วและมีสิทธิรับบำนาญ

### ๒.๒.๔ เงินเพิ่มจากเงินบำนาญปกติ



- ผู้มีสิทธิได้เงินเพิ่มร้อยละ ๒๕ ของเงินบำนาญ ได้แก่
  ๑. ต้องเป็นข้าราชการส่วนท้องถิ่นและเป็นผู้มีสิทธิได้รับบำนาญ
  ๒. ข้าราชการส่วนท้องถิ่นซึ่งออกหรือพ้นจากราชการตั้งแต่วันที่ ๑ มกราคม ๒๕๐๙ เป็นต้นไป
  ๓. กรณีโอนหรือถูกส่งไปรับราชการทางราชการส่วนท้องถิ่น ซึ่งจะมีสิทธิได้นับเวลาราชการสำหรับคำนวณบำเหน็จบำนาญติดต่อกัน ให้ได้รับเงินเพิ่มจากเงินบำนาญร้อยละ ๒๕ ตามสัดส่วนระยะเวลาที่เป็น ขรก. ส่วนท้องถิ่น
- ผู้ไม่มีสิทธิได้เงินเพิ่มร้อยละ ๒๕ ของเงินบำนาญ ได้แก่
  ๑. ข้าราชการส่วนท้องถิ่นซึ่งออกหรือพ้นจากราชการก่อนวันที่ ๑ มกราคม ๒๕๐๙
  ๒. ข้าราชการส่วนท้องถิ่นซึ่งบรรจุ หรือโอนมาเป็นข้าราชการส่วนท้องถิ่น ตั้งแต่วันที่ ๑ ตุลาคม ๒๕๓๕ เป็นต้นไป เมื่อออกหรือพ้นไม่มีสิทธิได้รับเงินเพิ่ม
  ๓. ข้าราชการโอนมา อปท. ตามพ.ร.บ.ถ่ายโอน (ช่วงตั้งแต่ปี ๒๕๔๕ เป็นต้นมา)
  ๔. ลูกจ้างประจำของ อปท.

\* เงินเพิ่มร้อยละ ๒๕ ของเงินบำนาญปกติหรือบำนาญพิเศษ แต่เมื่อรวมกันแล้วต้องไม่สูงกว่าเงินเดือนเดือนสุดท้าย

๒.๒.๕ เงินช่วยค่าครองชีพผู้รับบำนาญ (ช.ค.บ.)



ระเบียบ มท.ว่าด้วยเงินช่วยค่าครองชีพ  
ผู้รับบำนาญ (ช.ค.บ.)



กำหนดให้ข้าราชการผู้รับบำนาญ ได้รับเงิน ช.ค.บ. เพิ่มขึ้นจากบำนาญรายเดือน  
เพื่อให้เพียงพอกับสภาพเศรษฐกิจที่เปลี่ยนแปลงไป

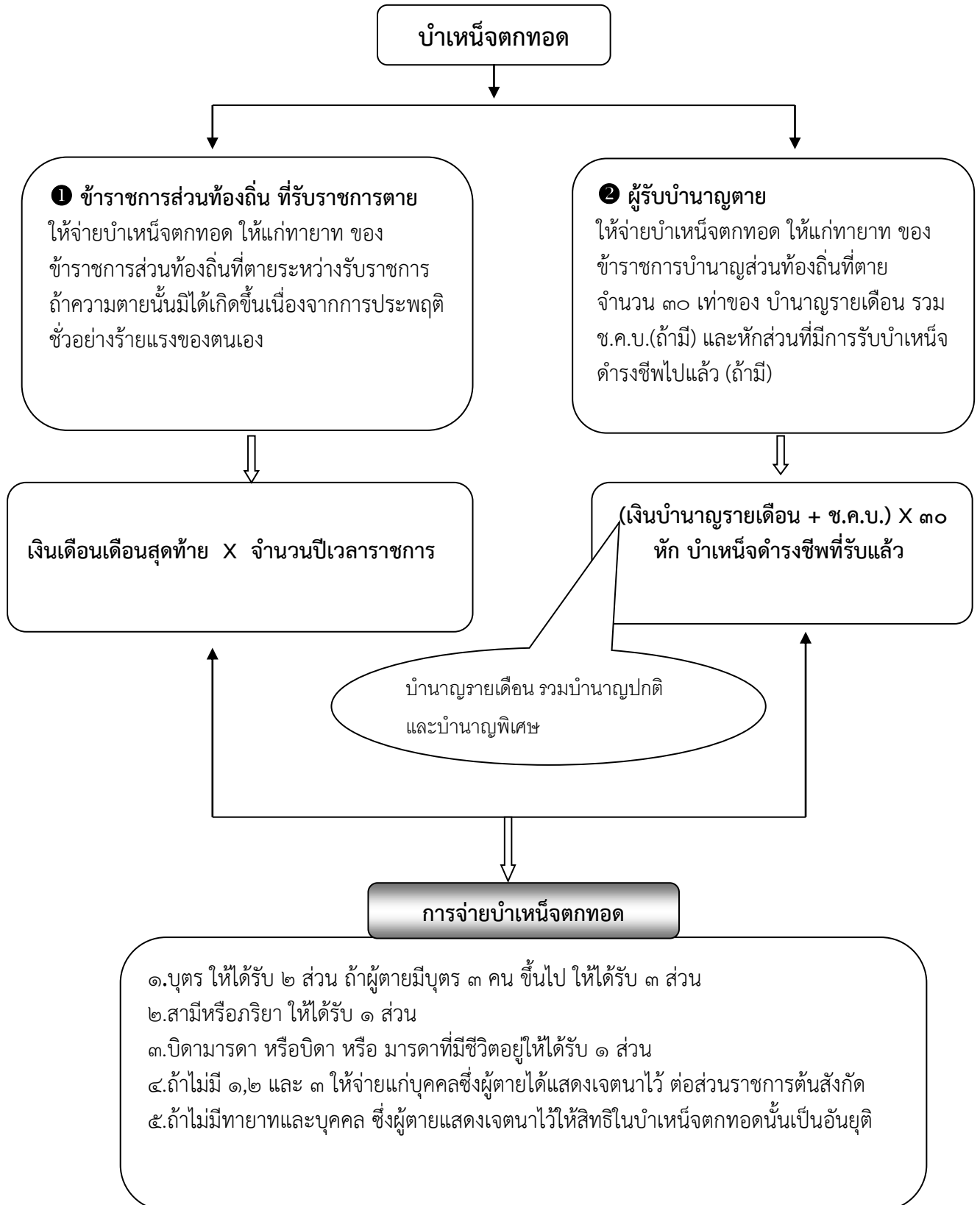


จ่ายจากเงินงบประมาณของ อปท.  
ยกเว้นตำแหน่งครู และ ขรก.ถ่ายโอน จ่ายจากเงินอุดหนุน



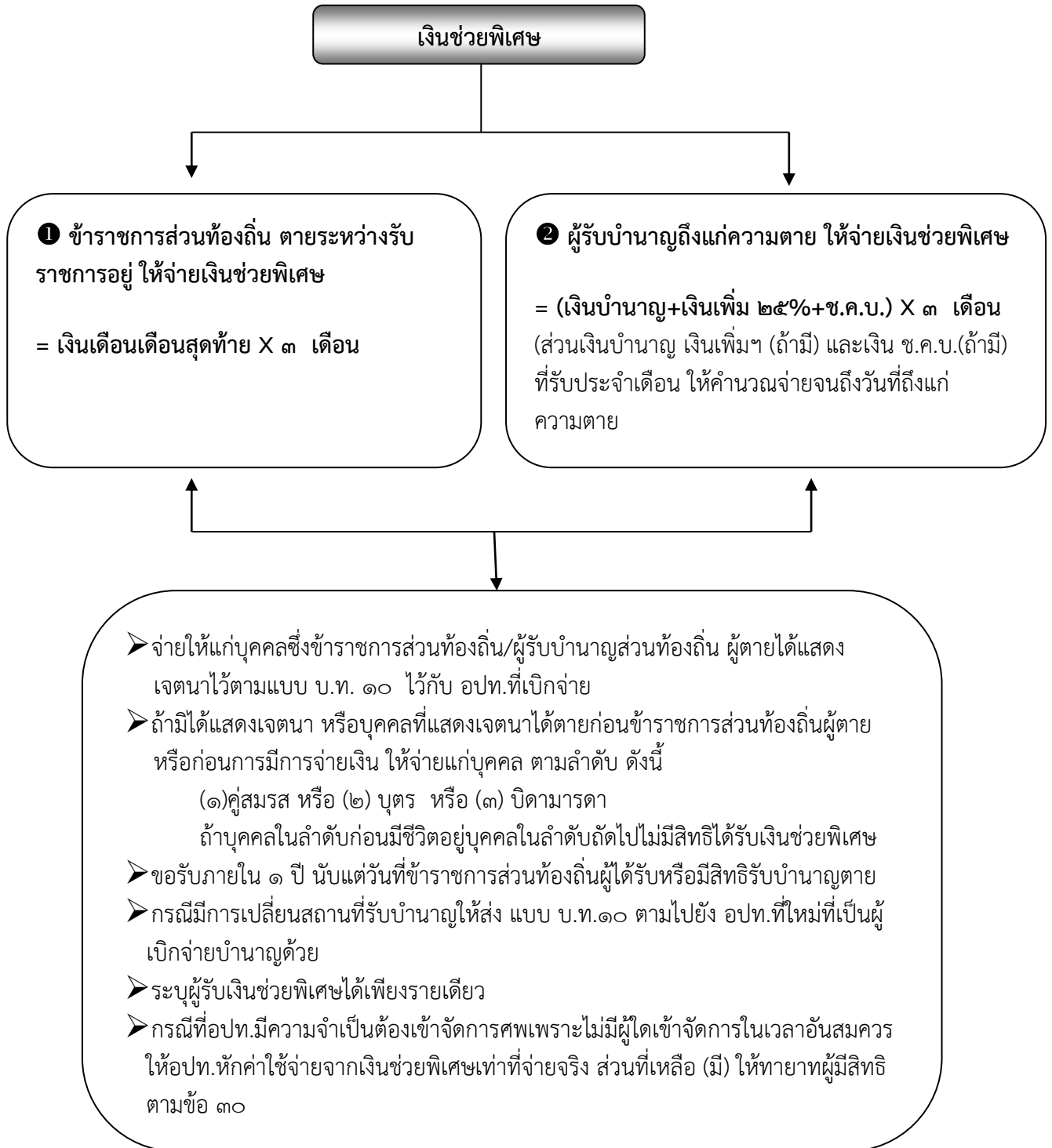
รับบำนาญครั้งแรกที่ใด อปท. นั้นรับผิดชอบจ่าย ช.ค.บ.  
ถึงแม้จะมีการเปลี่ยนแปลงสถานที่รับบำนาญในภายหลัง

### ๒.๒.๖ บำเหน็จตกทอด





๒.๒.๗ เงินช่วยเหลือ



### ๓. งบประมาณในการเบิกจ่ายบำเหน็จบำนาญข้าราชการส่วนท้องถิ่น

สาระสำคัญของพ.ร.บ.บำเหน็จบำนาญข้าราชการส่วนท้องถิ่น พ.ศ.๒๕๐๐

➢ หลักการสำคัญ คือ กำหนดสิทธิประโยชน์ให้ ขรก.ท้องถิ่น ได้รับบำเหน็จบำนาญเช่นเดียวกับข้าราชการพลเรือน/ทหาร ตามพ.ร.บ.บำเหน็จบำนาญข้าราชการ พ.ศ.๒๕๔๔

➢ มาตรา ๔ กำหนดให้ ข้าราชการ อบจ. พนักงานเทศบาล พนักงานเมืองพัทยา และพนักงานส่วนตำบล มีสิทธิได้รับบำเหน็จบำนาญ (ยกเว้น กทม.)

➢ มาตรา ๖ และ มาตรา ๙ กำหนดให้มีกองทุนบำเหน็จบำนาญข้าราชการส่วนท้องถิ่น (กบท.) เพื่อจ่ายบำเหน็จบำนาญให้แก่ ขรก.ท้องถิ่น ตามหลักเกณฑ์ที่กำหนดใน พ.ร.บ. ฉบับนี้

➢ สิทธิในการได้รับบำเหน็จบำนาญปกติ บำเหน็จดำรงชีพ บำเหน็จตกทอด เวลาราชการและการนับเวลาราชการ การพิจารณาสิ่งจ่าย

แหล่งที่มาเงินกองทุนบำเหน็จบำนาญข้าราชการส่วนท้องถิ่น (กบท.)

⇒ อปท. หักเงินจากงบประมาณการรายรับในงบประมาณรายจ่ายประจำปี สมทบเข้ากองทุนในอัตราที่กำหนดในกฎกระทรวงไม่เกินร้อยละ ๓

⇒ เงินสมทบที่คำนวณส่งเงินกองทุนฯ ไม่รวมรายรับประเภทพันธบัตร เงินกู้ เงินที่มีผู้อุทิศให้ หรือเงินอุดหนุน มารวมคำนวณ

⇒ กฎกระทรวงฉบับที่ ๔ (พ.ศ.๒๕๔๒) กำหนดให้ อปท.ตั้งงบประมาณเพื่อสมทบ กบท. ดังนี้

(๑) อบต. และ อบจ. อัตราร้อยละ ๑ ของประมาณการรายรับ

(๒) เทศบาล และเมืองพัทยา อัตราร้อยละ ๒ ของประมาณการรายรับ

นำส่งภายในเดือนธันวาคม ของทุกปี

งบประมาณในการเบิกจ่ายบำเหน็จบำนาญ



เงินอุดหนุนจากรัฐบาล

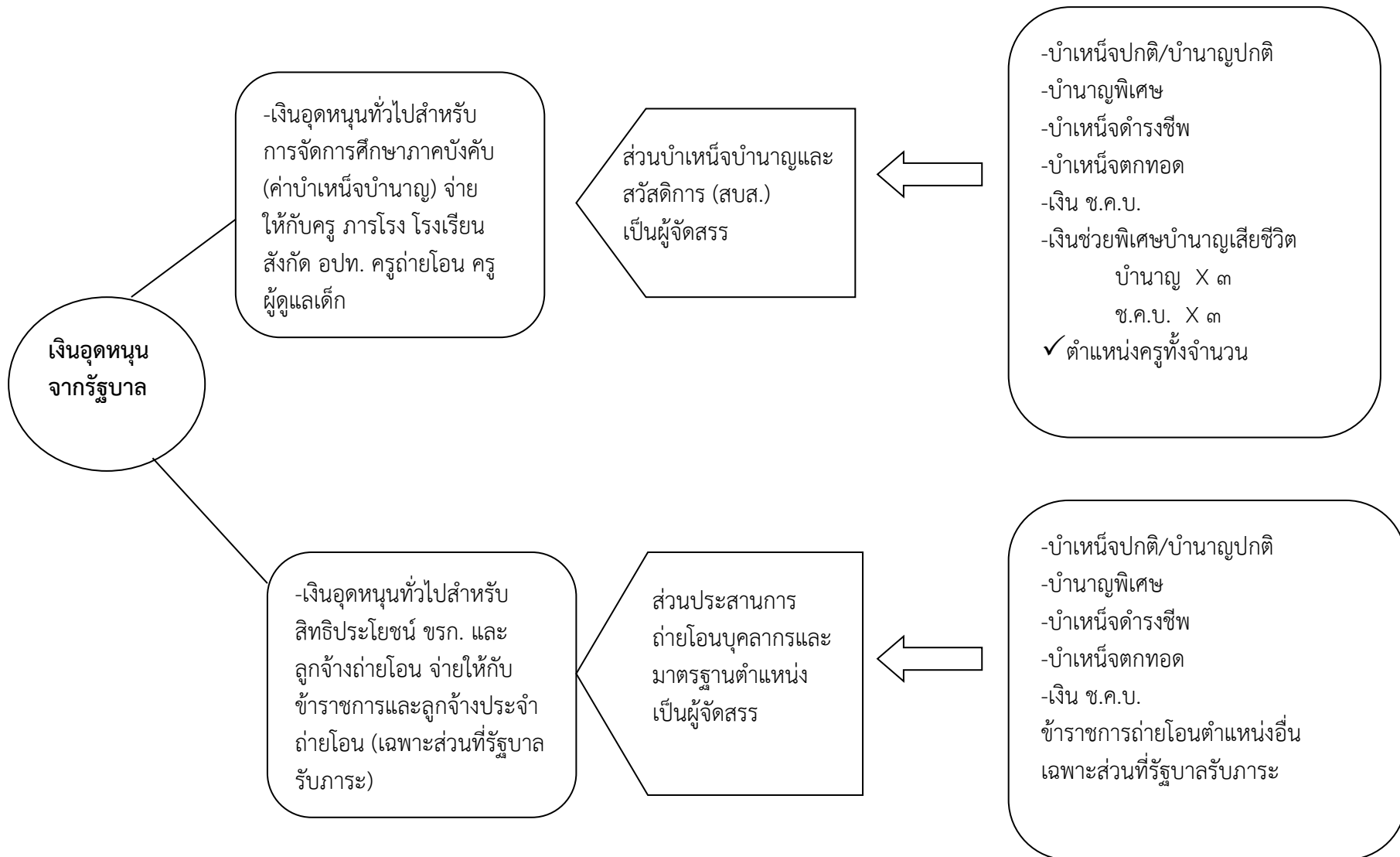


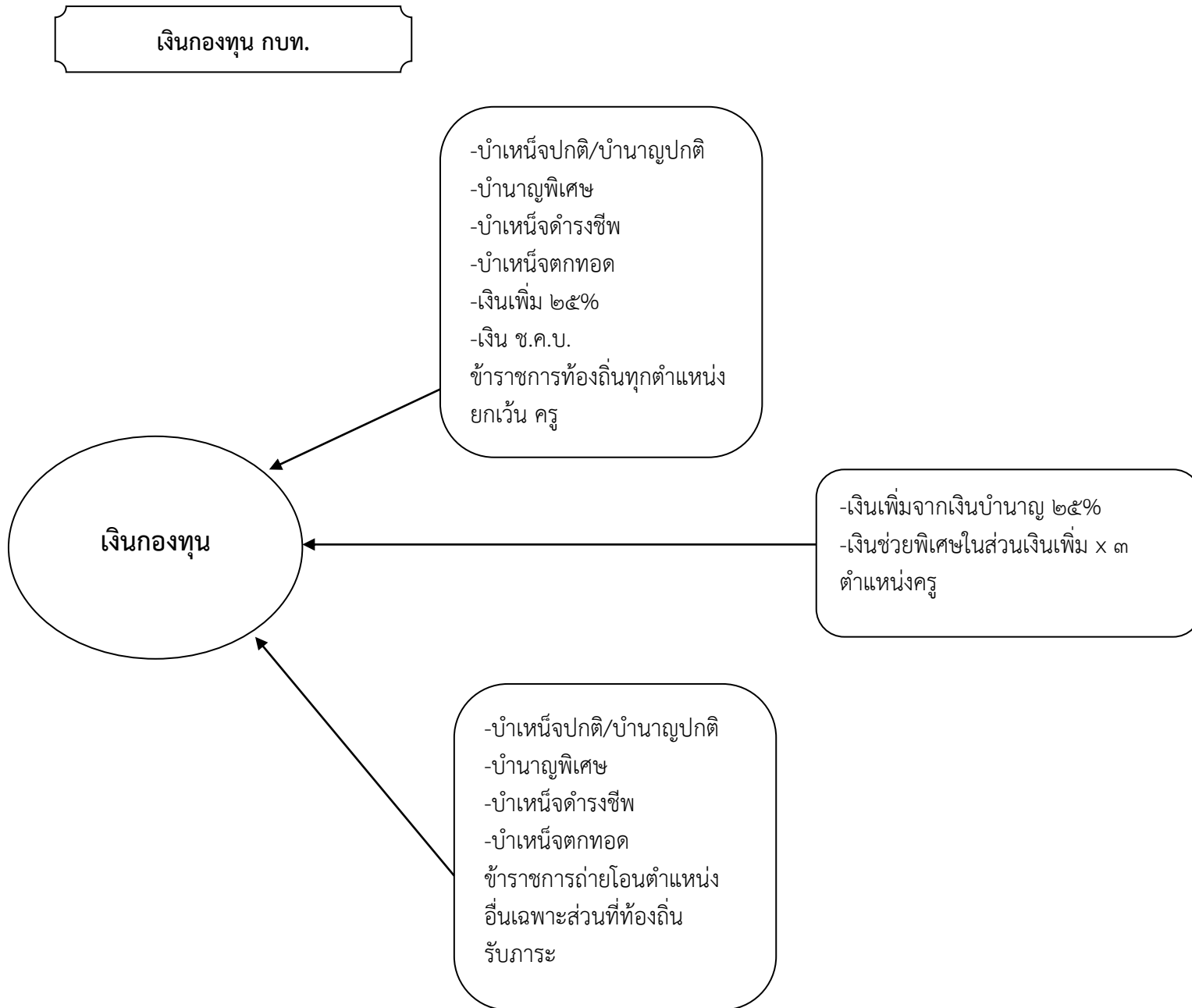
เงินกองทุน กบท.



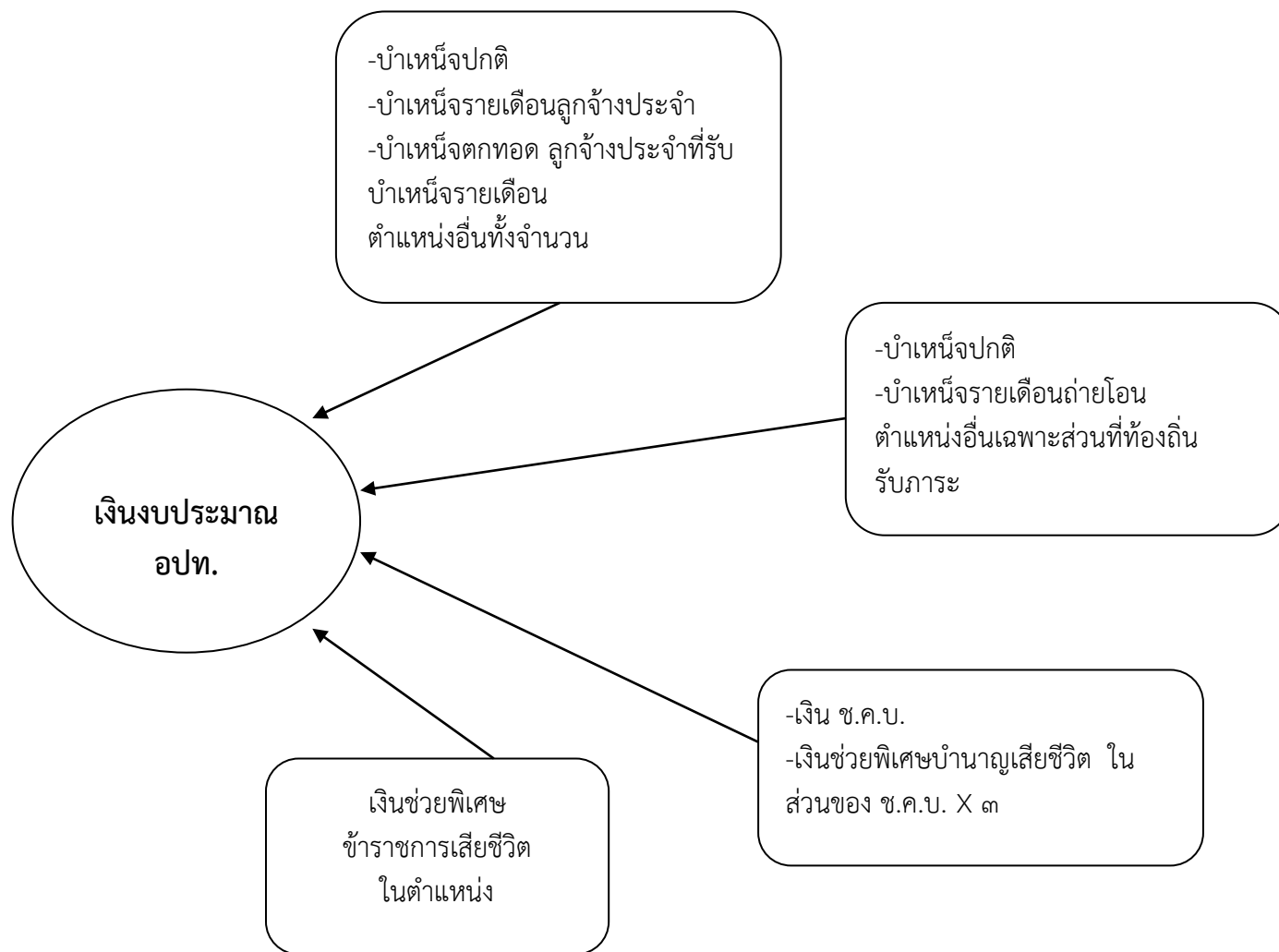
เงินงบประมาณ อปท.

งบประมาณในการเบิกจ่ายบำเหน็จบำนาญ





เงินงบประมาณ อปท.



## บำเหน็จปกติ และบำเหน็จรายเดือนลูกจ้างขององค์กรปกครองส่วนท้องถิ่น

- บำเหน็จลูกจ้าง คือ เงินตอบแทนความชอบที่จ่ายให้แก่ลูกจ้างของ อปท. ที่พ้นหรือออกจากราชการ
- ลูกจ้างของ อปท. ที่มีสิทธิรับบำเหน็จ ได้แก่ ลูกจ้างของ อบจ. เทศบาล เมืองพัทยา และ อบต. จำแนกได้
  - ๑) ลูกจ้างประจำ ได้แก่ ลูกจ้างรายเดือน รายวัน และรายชั่วโมง ซึ่ง อปท. จ้างไว้ปฏิบัติงานที่มีลักษณะประจำ ไม่มีกำหนดเวลาตามอัตราและจำนวนที่กำหนดไว้โดยจ่ายค่าจ้างจากงบประมาณหมวดค่าจ้างประจำของ อปท. แต่ไม่รวมถึง ลูกจ้างประจำที่มีสัญญาจ้าง ลูกจ้างที่จ้างให้ปฏิบัติงานของ อปท. ในต่างประเทศ
  - ๒) ลูกจ้างชั่วคราว ได้แก่ ลูกจ้างรายเดือน รายวัน และรายชั่วโมง ซึ่ง อปท. จ้างไว้ปฏิบัติงานที่มีลักษณะชั่วคราว และหรือ โดยมีกำหนดเวลาจ้างโดยจ่าย ค่าจ้างจากเงินงบประมาณของ อปท.
- สิทธิประโยชน์ด้านบำเหน็จลูกจ้างของ อท.
  - ⇒ บำเหน็จปกติ
  - ⇒ บำเหน็จรายเดือน
  - ⇒ บำเหน็จพิเศษ
  - ⇒ บำเหน็จพิเศษรายเดือน
  - ⇒ บำเหน็จตกทอด

**๑. บำเหน็จปกติ** คือ เงินตอบแทนที่จ่ายครั้งเดียวให้แก่ ลูกจ้างประจำเท่านั้น

- ทำงานเป็นลูกจ้างประจำมาแล้วไม่น้อยกว่า ๕ ปีบริบูรณ์ และออกจากการทำงาน ด้วยเหตุ ดังนี้

๑) ลาออกโดยไม่มีความผิด และได้รับอนุญาตจากผู้มีอำนาจสั่งบรรจุและแต่งตั้งหรือผู้ได้รับมอบหมาย

๒) กระทำผิดวินัยร้ายแรงและถูกลงโทษปลดออกจากราชการ

- ทำงานเป็นลูกจ้างประจำมาแล้วไม่น้อยกว่า ๑ ปีบริบูรณ์ และต้องออกจากการทำงานด้วยเหตุขาดคุณสมบัติ ตามระเบียบฯ ข้อ ๖(๓)-(๖) กำหนด เช่น ถูกยุบตำแหน่ง เป็นบุคคลล้มละลาย ไปรับราชการทหาร ฯลฯ

การคำนวณบำเหน็จปกติลูกจ้าง อปท. = 
$$\frac{\text{ค่าจ้างเดือนสุดท้าย} \times \text{จำนวนเดือนที่ทำงาน}}{๑๒}$$

**๒. บำเหน็จรายเดือนลูกจ้างประจำ อปท** คือ เงินตอบแทนของลูกจ้างประจำที่ออกจากงานและมีเวลาการปฏิบัติงานเป็นระยะเวลาตั้งแต่ ๒๕ ปี บริบูรณ์ขึ้นไป ซึ่งจ่ายเป็นรายเดือนจนกว่าลูกจ้างผู้รับบำเหน็จรายเดือนจะเสียชีวิต

- สิทธิในบำเหน็จรายเดือนเริ่มตั้งแต่วันที่ลูกจ้างออกจากงานจนถึงแก่ความตาย

การคำนวณบำเหน็จรายเดือน = 
$$\frac{\text{ค่าจ้างเดือนสุดท้าย} \times \text{จำนวนเดือนที่ทำงาน}}{๑๒ \times ๕๐}$$

**๓. บำเหน็จพิเศษลูกจ้าง อปท** คือ เงินตอบแทนที่จ่ายครั้งเดียวให้แก่ ลูกจ้างประจำหรือลูกจ้างชั่วคราว ที่ได้รับอันตรายหรือป่วยเจ็บเพราะเหตุปฏิบัติงานในหน้าที่หรือถูกประทุษร้ายเพราะเหตุกระทำตามหน้าที่ ซึ่งแพทย์ที่ทางราชการรับรองได้ตรวจและแสดงว่าไม่สามารถปฏิบัติงานที่ได้อีกเลย

-สิทธิในการรับบำเหน็จพิเศษ

๑)ลูกจ้างประจำ นอกจากจะได้รับบำเหน็จปกติตามสิทธิแล้ว ให้ได้รับบำเหน็จพิเศษอีกด้วย เว้นแต่ อันตรายที่ได้รับหรือการป่วยเจ็บนั้นเกิดจากความประมาทเลินเล่ออย่างร้ายแรงหรือจากความผิดของตนเอง

๒)ลูกจ้างชั่วคราวที่มีสิทธิรับบำเหน็จพิเศษ ไม่มีสิทธิรับบำเหน็จปกติ

**๔.บำเหน็จพิเศษรายเดือนลูกจ้างประจำ อปท** คือ เงินที่จ่ายให้แก่ลูกจ้างประจำที่ได้รับอันตรายหรือเจ็บป่วยเพราะเหตุปฏิบัติงานในหน้าที่ หรือถูกประทุษร้ายเพราะเหตุกระทำการตามหน้าที่ซึ่งแพทย์ที่ทางราชการรับรอง ได้ตรวจและแสดงว่าไม่สามารถปฏิบัติงานในหน้าที่ได้อีกเลย ซึ่งจ่ายเป็นรายเดือน

-สิทธิการรับบำเหน็จพิเศษรายเดือน

๑)กรณีมีสิทธิรับบำเหน็จพิเศษจะขอรับบำเหน็จพิเศษรายเดือนแทนก็ได้

๒)สิทธิในบำเหน็จพิเศษรายเดือนให้เริ่มตั้งแต่วันที่ลูกจ้างประจำออกจากงานจนถึงแก่ความตาย

-อัตราบำเหน็จพิเศษลูกจ้าง อปท.

๑)ลูกจ้างประจำ

-เวลาปกติให้ได้รับ ๖ ถึง ๒๔ เท่าของอัตราค่าจ้างเดือนสุดท้าย

-ระหว่างเวลาที่มีการรบ การสงคราม การปราบปรามจลาจล หรือในระหว่างที่มีการประกาศใช้กํายกการศึก หรือประกาศสถานการณ์ฉุกเฉิน ให้ได้รับ ๓๖ ถึง ๔๒ เท่าของอัตราค่าจ้างเดือนสุดท้าย

๒)ลูกจ้างชั่วคราว ให้ได้รับ ๓ ใน ๔ ส่วนของลูกจ้างประจำ

**๕.บำเหน็จตกทอด** คือ เงินที่จ่ายให้แก่ทายาทของลูกจ้างประจำที่รับบำเหน็จรายเดือน หรือกรณีบำเหน็จพิเศษรายเดือน ถึงแก่ความตาย

-วิธีคำนวณบำเหน็จตกทอด = ๑๕ เท่าของบำเหน็จรายเดือน หรือบำเหน็จพิเศษรายเดือน

**งบประมาณในการจ่ายเงินบำเหน็จให้แก่ลูกจ้างของ อปท.**

๑.กรณีลูกจ้างตำแหน่งการโรงโรงเรียน ลูกจ้างตำแหน่งการโรงโรงเรียนถ่ายโอน

๑.๑บำเหน็จปกติ บำเหน็จรายเดือน บำเหน็จพิเศษ บำเหน็จพิเศษรายเดือน และบำเหน็จตกทอด ให้จ่ายจากเงินอุดหนุนทั่วไป สำหรับการจัดการศึกษาภาคบังคับ (บำเหน็จบำนาญ

๑.๒เงินช่วยเหลือกรณีลูกจ้างประจำการโรงโรงเรียนเรียน ลูกจ้างประจำการโรงโรงเรียนถ่ายโอนถึงแก่กรรมในตำแหน่ง (๓ เท่าของค่าจ้าง) เบิกจ่ายจากเงินอุดหนุนเงินเดือนครูและค่าจ้างประจำ

๒.กรณีลูกจ้างของ อปท. (ยกเว้นข้อ ๑)

บำเหน็จปกติ บำเหน็จรายเดือน บำเหน็จพิเศษ บำเหน็จพิเศษรายเดือน บำเหน็จตกทอด และเงินช่วยเหลือกรณีลูกจ้างประจำถึงแก่กรรมในตำแหน่ง (๓ เท่าของค่าจ้าง) เบิกจากงบประมาณของ อปท.

๓.กรณีลูกจ้างถ่ายโอนตำแหน่งอื่น

๓.๑บำเหน็จปกติ บำเหน็จรายเดือน บำเหน็จพิเศษ บำเหน็จพิเศษรายเดือน และบำเหน็จตกทอด เฉพาะส่วนที่รัฐบาลรับภาระ เบิกจ่ายจากเงินอุดหนุนบุคลากรถ่ายโอน

๓.๒บำเหน็จปกติ บำเหน็จรายเดือน บำเหน็จพิเศษ บำเหน็จพิเศษรายเดือน และบำเหน็จตกทอด เฉพาะส่วนที่ อปท.รับภาระ เบิกจ่ายจากงบประมาณของ อปท.

๓.๓เงินช่วยเหลือ กรณีลูกจ้างประจำถ่ายโอนถึงแก่กรรมในตำแหน่ง (๓ เท่าของค่าจ้าง) เบิกจ่ายจากเงินอุดหนุนบุคลากรถ่ายโอน (เงินเดือน/ค่าจ้าง)

